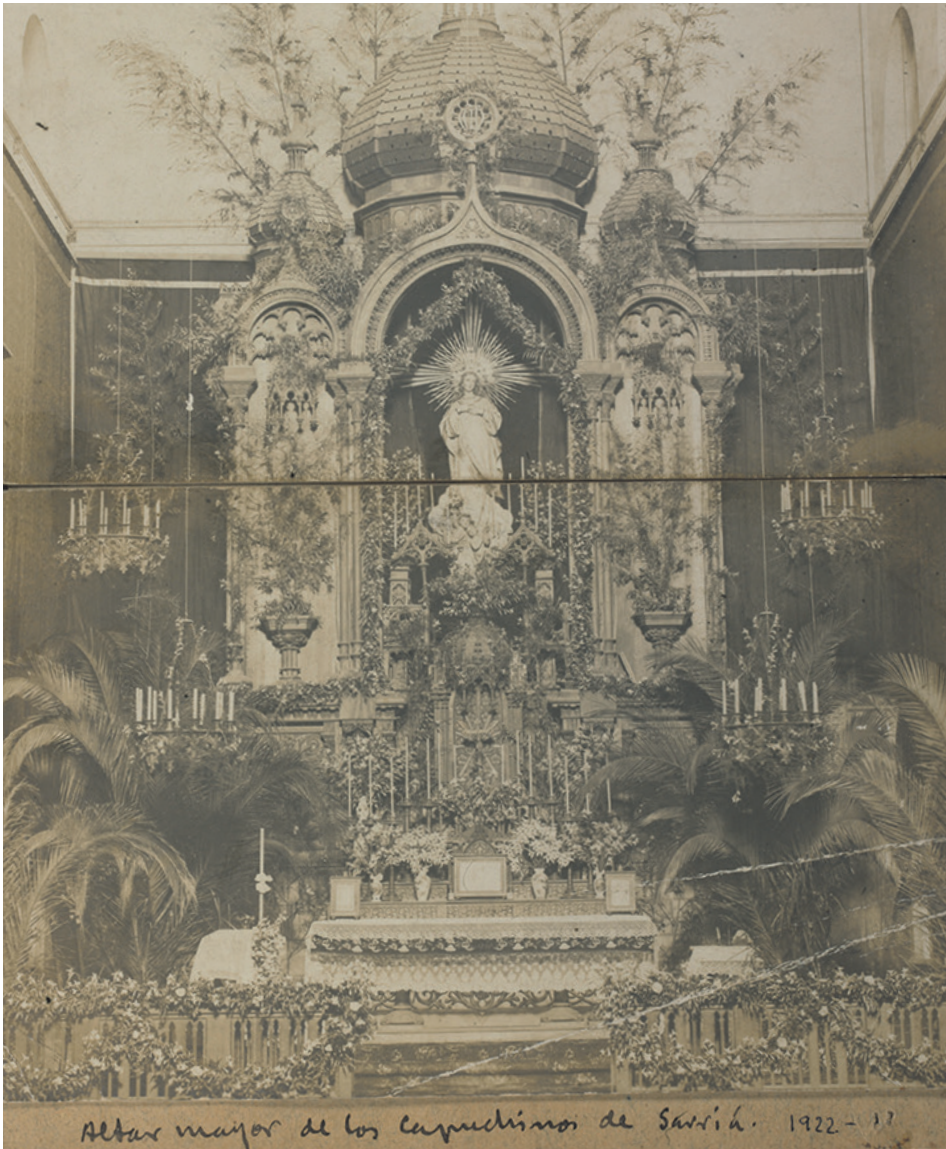


ESPECIAL SANT JORDI

Festes i tradicions a Sarrià, Sant Gervasi i Vallvidrera



Autoria desconeguda. Arxiu Provincial del Caputxins.

FRA VALENTÍ SERRA DE MANRESA

Tal com manifesta el prologuista de l'obra *Vila de Sarrià i Sant Gervasi. Festes i tradicions*, l'etnògraf i dissenyador Josep Mañà, la fotografia és una valuosa i imprescindible font d'informació per als historiadors. Precisament, en aquesta publicació Jesús Mestre ens aporta una equilibrada i molt significativa selecció d'imatges de les principals manifestacions festives desenvolupades entorn de les parròquies de Sarrià, Vallvidrera i Sant Gervasi de Cassoles —prioritàriament durant la primera meitat del passat segle vint—, un conjunt de fotografies que ens ajuden, enormement, a visualitzar els grans canvis i transformacions que han sofert les antigues implantacions urbanes que, al seu moment, foren bastides a l'entorn de la ciutat de Barcelona. Sorprenentment, als afores d'aquesta ciutat es perllongaren ancestrals formes de vida pròpies de les societats agràries tradicionals mentre es produïa un accelerat procés d'urbanització que coincidia amb un notable creixement demogràfic que, particularment a l'esmentada Barcelona, comportà nombrosos canvis en l'organització i vertebració social.

L'obra s'estructura en tres parts que

corresponen a cada una de les antigues poblacions i, d'alguna manera, es va seguint el ritme del calendari festiu religiós i també civil, amb les respectives Festes Majors que solen coincidir amb les antigues festes patronals. D'una especial significació és la part d'aquesta història gràfica dedicada a presentar les festes religioses vinculades al cicle pasqual, particularment les processons de Setmana Santa i Corpus, amb les concorregudes benediccions de Rams, les visites a la reserva eucarística del "Monument" del Dijous Sant, el Via Crucis pels carrers del Divendres Sant, el cant de les Caramelles el diumenge de Pasqua, les enramades i catifes de flors per a la processó eucarística del Corpus, etc. (veg. pp. 89-137).

Pel que fa a l'antiga "vila mil·lenària de Sarrià que ha fonamentat la identitat en els costums i les celebracions festives" (p. 13), aquest llibre compta amb unes belles i molt expressives fotografies de les celebracions dedicades als patronatges de sant Vicenç i de santa Eulàlia i, més recentment, a la Mare de Déu del Roser, a Maria Auxiliadora i a la Divina Pastora, aquesta darrera amb una processó desenvolupada a redós del convent de caputxins i que anava fins

al monestir de Pedralbes "a la primavera on hi participaven les nenes que havien fet la primera comunió aquell any" (veg. p. 112) i que l'any 1908, quan s'estrenà la senyera de l'Orfeó Seràfic, comptà amb la presència, com pendentista d'aquesta processó, el comte de Sant Llorenç del Munt, Antoni de Quadras, abillat amb l'uniforme de cavaller del Sant Sepulcre. Aquestes manifestacions religioses "ad extra" van deixar de celebrar-se a inicis de la dècada de 1960 ja que, com és posat de manifest per l'autor, "les tradicions populars i religioses que s'havien manifestat al carrer cedien terreny als cotxes particulars que eren per tot arreu. També hi va influir que cada any hi havia menys presència de gent a la processó" (p. 35).

Dels aspectes més rellevants en les manifestacions de la cultura popular, i que assoliren un especial arrelament a Sarrià, destaquem l'actuació en les cercaviles del grup de Bastoners dels caputxins en els actes de la Festa Major (veg. pp. 50-51, amb una fotografia d'un ball "de la colla de bastoners dels caputxins de Sarrià").

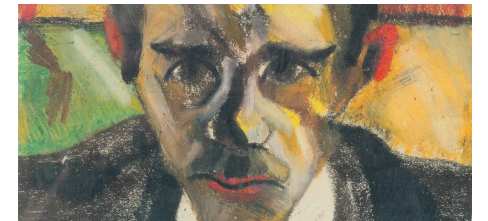
A propòsit de les festes de Sant Gervasi de Cassoles, des del segle XIII a l'església parroquial es veneren els sants màrtirs Gervasi i Protasi i cal assenyalar que, a partir de la dinovena centúria, s'articulà una gran devoció a la Mare de Déu de la Bonanova (proclamada patrona de Sant Gervasi de Cassoles el 1883) i també a sant Medir amb una colla de romeus que es remunta a l'any 1861 (veg. pp. 148-162).

Pel que fa a Santa Maria de Vallvidrera les festes han mantingut —fins no fa gaires anys— un caire tradicional i rural, com per exemple amb la festa de la benedicció dels animals per sant Antoni Abat, i sobretot amb la festa de la Mare de Déu d'Agost o, àdhuc, amb els populars aplecs a Santa Creu d'Olorda que se celebraven el Dilluns de Pasqua.

De les destacades aportacions gràfiques d'aquesta obra cal posar en relleu l'expressiva fotografia de la novadora "Romeria del Ram" que es congregava a l'ermita del cim del Tibidabo el Dilluns de Pasqua Granada i que es començà a organitzar després de la visita de sant Joan Bosco l'any 1887: "La romeria sortia de la parròquia dels Josepets, i va ser molt concorreguda els darrers anys del segle XX i a les primeres dècades del segle XX" (p. 81). No menys interessants són les imatges aportades sobre les "costellades" que l'Orfeó Sarrianenc organitzava ara fa cent anys al pantà de Vallvidrera en ocasió de la festa de sant Josep (p. 176) o bé les imatges de la multitudinària Festa de la Sardana als prats de la riera de Vallvidrera l'any 1910.

Una felicitació, ben de cor, a Jesús Mestre per oferir-nos aquesta rica història gràfica que enriqueix la col·lecció Catalunya Desapareguda, i que ha pogut realitzar amb fotografies inèdites extretes d'arxius d'entitats culturals i recreatives de casa nostra com ara l'Arxiu Fotogràfic del Centre Excursionista de Catalunya, del Centre Excursionista Els Blaus, entre altres. ■

Jordi Maragall, un pintor de Sant Gervasi



PEIRE BREMON

Jordi Maragall i Mira (1936-2023) ha deixat una obra extensa i intensa, una bona mostra de la qual es pot veure ara i fins a finals d'abril a l'exposició retrospectiva que se li ha dedicat a LaFACT (centre cultural) de Terrassa.

El pintor, molt lligat al seu barri de Sant Gervasi d'on pràcticament no es va moure al llarg de la seva vida, va pintar ininterrompudament fins al final. Durant molts anys va alternar el treball en el seu estudi, al 3r 1a del número 46 del carrer Brusi, amb les passejades pels carrers propers. Va ser, potser més que ningú, aquell "home de cada dia" que surt en el poema *Bèlgica* de Josep Carner, referència humana ineludible d'aquesta part de Sant Gervasi.

La seva obra, des dels retrats i quadres més figuratius fins als més abstractes, era motiu de relació intensa amb familiars, veïns, botiguers, cambriers, i feligresos de la parròquia de Sant Ildefons, al carrer Madrazo, que ell freqüentava.

Una trajectòria independent i un estil expressionista

L'obra de Jordi Maragall, que els crítics han coincidit a qualificar d'expressionista, va seguir una trajectòria molt independent, aliena als corrents i les modes de cada moment. Són quadres que van transitant de la figuració a l'abstracció en recorreguts d'anada i tornada simultanis, amb un traç inconfusible, i una força evident, sorgida de les visions lluminoses de persones i ambients. Projecció d'una vida interior intensa, amb la seva obra era capaç de copsar el rerefons, els trets fondos de les persones retratades, i donar un punt viu de color i llum en els quadres més abstractes.

El seu quefer pictòric infatigable anhelava sempre la comunicació, la relació, més enllà dels possibles guanys econòmics. El seu desig era veure col·locades, penjades, les peces; cada quadre era una peripècia vital única i irrepètible.

Tot i que va fer un llarg recorregut de moltes exposicions, no va ser prou reconegut en el món de l'art de casa nostra. Ara li arriba un bon reconeixement, en l'exposició retrospectiva que Joan Gil i Gregorio ha comissariat a la Fact de Terrassa. El periple de la seva obra inicia un camí ple de promeses, enmig del silenci clamorós de la seva absència. ■

NOMENCLÀTOR

El carrer d'Aribau

JESÚS MESTRE CAMPI

La part alta del carrer Aribau, entre la Diagonal i la Via Augusta, no va ser projectada per Ildefons Cerdà en el seu pla d'Eixample de Barcelona, ni va ser urbanitzada a mitjan segle XIX, com la resta del vial. La prolongació del carrer es va fer molts anys després de l'agregació de Sant Gervasi de Cassoles, a partir de 1928 arran d'un projecte que va afectar la finca i edifici de l'escola de Les Dames Negres, de les Germanes del Nen Jesús. Avui l'escola és gestionada pels Jesuïtes. La dedicació del carrer és per Bonaventura Carles Aribau i Fariols, escriptor, polític i economista nascut a Barcelona el 1798.

L'obertura del carrer Aribau va suposar la desaparició dels carrers de Prim, del Lledoner i de Lanuza, que coincidien amb el traçat del nou vial, a part d'enderrocar força cases i part del convent de les Dames Negres. Es van respectar, però, les façanes dels carrers esmentats orientades al nord-est. La part de la Diagonal fins a la Travessera ja estava oberta i urbanitzada a finals dels

anys vint quan es va construir l'edifici David, a Aribau 230-240, una construcció de caràcter industrial de vuit plantes, d'estil classicista inspirat en l'Escola de Chicago, obra d'Ignasi Mas Morell. Es va inaugurar el 1931 com un garatge, taller i lloc de fabricació i muntatge pels taxis David.

La part entre Travessera i la Via Augusta es va anar urbanitzant més a poc a poc. De fet, fins als anys seixanta no es va acabar d'obrir del tot el carrer, i aleshores encara hi havia molts trams per urbanitzar, sobretot al costat on les façanes de les cases s'orienten cap a l'est. Així, la majoria dels edificis són dels anys seixanta i setanta, de sis o més plantes d'alçària i amb amplis habitatges de caràcter residencial per a famílies de classe mitjana alta.

Actualment, el carrer Aribau és una de les principals vies de trànsit de Galvany, en sentit mar-muntanya (la veïna Muntaner ho és de muntanya-mar). Atrau comerç i hi ha diversos establiments hotelers, però manté el caràcter residencial. ■



Façana de l'edifici David al carrer Aribau, els anys cinquanta. Autor desconegut, fons David



Per Sant Jordi

VILA DE SARRIÀ I SANT GERVASI

FESTES I TRADICIONS

L'historiador Jesús Mestre Campi ens presenta les festes que formen part de la vida social de Sarrià, Sant Gervasi i Vallvidrera. Un llibre que s'inclou dins de la col·lecció «Catalunya Desapareguda», que compta amb la col·laboració de l'Ajuntament de Barcelona i pròleg de l'etnògraf Josep Mañà.

«La festa és una expressió cultural que identifica una comunitat. Tradicional o popular és la celebració oberta i repetida al llarg del temps en dates concretes. **Aquest llibre descobreix les festes dels tres antics municipis i parròquies del districte de Sarrià-Sant Gervasi: Sant Vicenç de Sarrià, Sant Gervasi de Cassoles i Santa Maria de Vallvidrera.** Aquestes parròquies han anat configurant el seu calendari de festes, pròpies i comunes, que han configurat la personalitat i la identitat de cada veïnatge.»



Tots els títols de la col·lecció



Novetat
A totes les llibreries




Ajuntament de Barcelona

COL·LECCIÓ
Catalunya Desapareguda



www.efados.cat